



カトリック町田教会
町田市中町 3-2-1
電話 042-722-4504
FAX 042-722-4512

いかずちの子

<http://www.machida-catholic.jp/>



わたしの魂は主をあがめ、わたしの
霊は救い主である神を喜びたたえ
ます。身分の低い、この主のはした
めにも、目を留めてくださったか
らです。今から後、いつの世の人も
わたしを幸いな者というでしょう、...

ルカ 1:47.48

聖母月に寄せて

主任司祭 高木賢一

皆さんは、聖母マリアの姿
をどのように思い浮かべてい
るでしょうか。

私は、時々、ドイツの古典
文献学者にして思想家であっ
たニーチェの考えたことと比
較して、聖母マリアの姿を思
い起こすことがあります。

と言つのは、「神は死んだ」
という、彼が生きた時代にあ
っては大変ショッキングな発
言を行ったものの、彼が求め
て止まなかったものとは、力

強く、たくましく生きる人間
の姿であり、結果的には、聖
書やイエズスの教えと同じ方
向を見ていたと思えてならな
いので、下司の勤ぐり宜しく、
彼の真意は何だったのかを確
かめたいことが、まず第一番
目の理由です。

そして、さらには、彼の批
判を聖書あるいはイエズスの
教えと突き合わせることで、
逆に、聖書やイエズスの教え
に対する理解を深めるための

新たな視点を得ることが出来
るようにも思うからです。
さて、ご承知のように、ニ
ーチェが書いた著作のなかに
「ツアラトウストラはかく語
りき」(Also sprach Zarathu
stra) という題名の哲学的散
文詩があります。

その中で、ニーチェは、重
荷を背負って自分の道をいや
いや歩むラクダではなく、無
理やり押し付けられたとしか
思えない道でも、結果的には
自らが選んだ道であることを
深く自覚して、強く歩むこと
を理想とする姿を描き出して
います。

すべての人を規格化して飲
み込んでしまう大きな力、し
かも、大規模で深刻な近代の
工業化に伴い、人間らしさが
失われつつあった事態を知る
につけ、道理が通らない状況
即ち、不条理な中にあっても
力強く、また、たくましく生
きようとする姿が、本来の人
間の在るべき姿であることを、
ニーチェは自分の専門であつ
た古典の世界に見たというこ
となのでしょうか。

それで、あのような発言に
なつたということなのかも知
れませぬ。
時に、ニーチェの言葉は、
様々な誤解や政治的に悪用さ
れることがかつてあつたこと
も事実です。

しかし、それでも敢て、啓
発の言葉として、ニーチェの
発言を受け止めた時、聖書が、
そしてイエズスが述べている
人間の在るべき姿と深く呼応
しているように思われてなら
ないのです。

ルカ福音書の、いわゆる「受
胎告知」の場面に描かれてい
るマリアの姿は、まさにその
典型と言つてよいのではない
でしょうか。

但し、同じ方向を見つめ、
また似たような人間の在るべ
き姿を述べながらも、ニーチ
ェが理想とする姿と聖母マリ
アの姿に大きく違っている点

運営委員会 今昔

運営委員会 今昔
運営委員会議長 前田 充



一九八八年五月、都心より
両親・妻・二人の息子共々町
田へ移り住んだ。それと共に
高円寺教会より町田教会へ転
籍。当時の町田教会は、既に
献堂三十年を重ねていたにも
拘らず、未だ敷地内は土面の
ままで、風の強い日には土埃
が舞うような長閑さが残って
いた。主任司祭・大倉一美師、
助任司祭・小沢茂師。ダイオ

があることも事実です。
それは何かと言えば、何か
追いつめられるように、すべ
てを背負い込むことを是とす
る姿勢と、自分の身の丈を知
つた上で、事を行うことを否
定しない、また失望しない人
間の在り方を是とする姿勢の
違いと言つてよいでしょう。

それにしても、ニーチェの
このような人間観は、どこか
ら来るのかと言えば、人間の
能力を絶対視する時代に由来
すると言つてよいでしょう。

そこに、別な意味での「悲
劇の誕生」を見る思いがする
のです。

キシン問題もそれほど取り沙
汰されていなかった頃で、大
倉師は焼却炉で廃棄物を整理
していたし、小沢師は敷地の
一隅で野菜の栽培をしていた。
町田教会に通い出して程な
くして、日曜第二ミサ時の駐
車整理をするようになった。
その駐車整理の係を任された
ことがきっかけとなって、当
時の信徒会であつた「ヤコボ
(当時はヤコブではなく、ヤ
コボと称していた)委員会」
の仕事をお手伝いすることと
なつた。最初はヤコボ委員会
の隅っこでささやかに手伝
いをしていただいたのだが、その内

「総務」と言う重要な役割を仰せつかった。幸いにして、周りの方々の適切なアドバイスやサポートを得て、複数年を大過なく、また、楽しく終えることが出来た。この「ヤコボ委員会」が、全くの相似形ではないにしろ、現在の「運営委員会」に相当する教会信徒組織だと認識している。

その後、父の介護帰天、母の介護帰天と、暫く教会の公的お手伝いから離れていた。母が帰天してその後の整理も一段落した頃、自然のタイミングで、運営委員会の新委員の一人として選出された。正に「主の思召し」と思っ、快くお引き受けすることとした。前述のような経験から、「運営委員会」と言つと、どうしても以前の「ヤコボ委員会」と対比して考えてしまう。

時代も変遷し、ものの考え方も変わって来たのかも知れない。そして、何よりも町田教会としては、「濃霧の中を通り過ぎた何年間に依るトラウマ」が残っているからかも知れない。しかし、現在の運営委員会の繁雑さは、昔日のヤコボ委員会を遙かに凌ぐ。一般的な考え方からすると、開かれた教会委員会として、より民主的な教会委員会として、レベルアップされたものと評価されているのかも知れない。

どちらが良いのか、また、比べるべきものではないのかも知れないが、私は昔日のおおらかなヤコボ委員会が好きだ。昔はもう少し、信じて任せられていた。現在は、当り前と言われるかも知れないが、常にどこからもクレームが来ないよう、守り構えていなければならぬ。私は教会共同体の中のやり取りは、もう少し柔らかなものの方が良いと思っている。こんなことを書いただけで物議を醸すかも知れない...と考えるしまうのは哀しい。私の任期はあと一年だが、その任期を、私は仲間委員と共に楽しくおおらかに、そして勤勉に過ごしたいと考えている。

お花見遠足に参加して

中西 格

四月五日、ウエルカムテール主催のお花見遠足会に参加させて頂いた。素晴らしい晴天に恵まれる。総勢一八名で、小田急・箱根登山線の入生田駅で下車。長い階段を登る組と坂道を登る組とに分かれ、私は坂組で、坂井さんが準備してこられた二本の細竹に聖ヤコブのシンボルの帆立貝を描いた小旗をつけた先導旗を見ながら約二〇分急坂を登ると、長興山紹太寺の樹齢三三〇年の枝垂れ桜に到着。

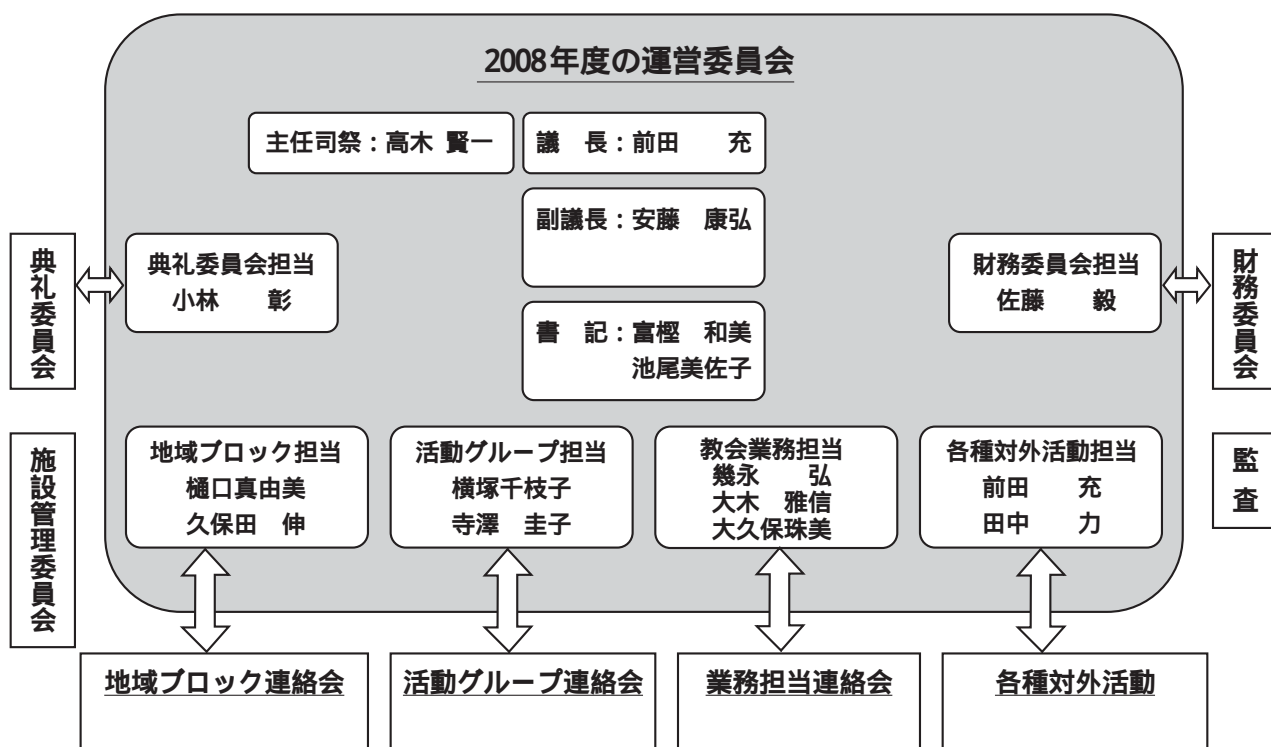


この桜は一六六九年に小田原藩主稲葉氏が植えたと言われ、高さが一三米もある。近くの草原でお弁当を広げた後、皆で聖歌を幾つか歌う。桜をバックに坂井さんに集合写真を撮ってもらい、一旦入生田駅に戻り、箱根板橋駅まで電車に乗って、そこから幾永さんの先導で十五分ほど歩き、松永記念館（電電王・松永安左エ門の屋敷跡）や大櫛を見学のと、「山月」という大倉喜八郎男爵の別荘跡の割烹旅館の大座敷で菓子とお茶を楽しむ。屋敷内を鑑賞したあと、帰路につく。

今日の遠足は足腰の弱った私にとり、皆さんの親切に支えられた一日であった。

中高生会の錬成会
富樫 大夢

今年も毎年恒例の中高生会の錬成会があり、それに参加



犠牲献金

中高生会

2月3日 8,106円
(ペロニカ苑へ)
3月2日 19,367円
(ペロニカ苑へ)
4月6日 15,795円
(ペロニカ苑へ)

平成19年度 一粒会献金実績表

1月 ¥98,270	7月 ¥59,485
2月 ¥69,769	8月 ¥63,161
3月 ¥58,876	9月 ¥21,375
4月 ¥74,362	10月 ¥94,551
5月 ¥59,747	11月 ¥67,900
6月 ¥97,600	12月 ¥138,595
合 計 ¥903,691	

「雷の子」次号編集会議予定

6月22日(日)09時30分 於会議室

ワンポイント聖書



(167)

前島 誠

モーセは前と同じ石の板を二枚切り、朝早く起きて、主が命じられたとおりシナイ山に登った……主は雲の中に降り、モーセと共にそこに立ち、そして主ご自身の名を宣言された。主は彼の前を通り過ぎ、そして宣言された。「主、主」

出エジプト記34章5〜7

「主は言われた」 聖書のどのページを開いても、この意味の句が目に入ります。逆に神がどついう方なのか、それについての説明は少ないと言っているでしょう。今回はめずらしく、主がご自身を語る箇所をご覧に入れます。「憐みの十三属性」と呼ばれるこのくだり、そのうち冒頭の「

句を取り上げて解説してみましよう。

モーセがシナイ山頂に登ったその留守に、民は金の牛を拝みました。その危機を払うため、神は民にご自身を示されます。

「主」とあるのは神の固有名詞、ヘブライ原典ではYHVHと綴ります。神聖四字と呼ばれ、発音することは厳禁です。

そのためこの語が出るたびに、ユダヤ人は「アドナイ(主)」と読み替えました。では「主、主」とは何でしょうか？

ヘブライ語では、BE動詞が省略されるのが普通です。最初の「主」を主語、次の「主」を述語と取ればこうなります。

「主は主である。(オレはオレだ!)」

信者動静

2008年1月～5月

(個人情報のため、削除しています)